

Vol.79



かわらばん

春号

発行年月日/
平成27年4月28日発行人/院長 難波 義夫
編集/金光病院広報委員会〒719-0104 岡山県浅口市金光町占見新田740 e-mail konkou-hos@mx1.tiki.ne.jp
TEL(0865)42-3211(代)・FAX(0865)42-5801 U R L http://konkohp.jp/

目次

新年度のあいさつ	1
その杖、ご自身に合っていますか?、建て替えについて	2
院内リレーインタビュー	3
お知らせ(看護フェア・ワンコイン健診)	4

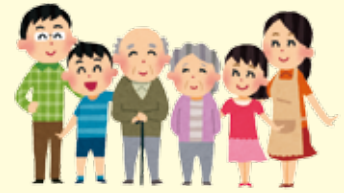
金光病院に赴任して20年を機に思うこと

副院長 牧 佳 男

この4月で私が金光病院に赴任して20年になります。赴任第一日目に金光駅から川沿いの道を歩いていると、金光中学の生徒が『おはようございます』と声をかけてくれて、金光はなんていい町なんだろうと感激したのを今でもはっきりと覚えています。その後も患者さんとの会話のなかで、『…のおかげで』という言葉を目にするたびに、この町の人々の性格の良さを感じています。私も年をとってしまいましたが、病院で接する患者さんは私より年上の方が殆どです。私の中学、高校時代の恩師が年上の方は、『自分たちより先に生きているから先生なんだ』と言っていたことを不思議に今でも覚えていて、毎日の診療の中で勉強させていただいています。私のポリシーとしていることが『不断の努力』で、常に進歩した自分でありたいと思っています。そのために最新の知識を普段の診療に取り入れ、患者さんにフィードバックできればと考えています。この春から金光病院の新本館の建築工事が始まり、患者様にはご不便をおかけしている事と思います。この工事が完成した暁には最新の設備・器材が導入されてさらに充実した医療を提供できることと思います。また私達も設備に負けずに自分達を充実させていかなければならないと感じています。これからも金光病院をよろしくお願いいたします。

健診シリーズ
No.13

その杖、ご自身に合っていますか？



姿勢をチェックしましょう

- 杖を持つ側の肘が曲がりすぎていませんか？
- 肘が伸びきっていませんか？
- 正面から見て体が左右に傾いていませんか？

合わない杖を使うと…

- 杖を持つ手に力が入りやすい
- 杖を持つ側の手や腕がすぐに疲れてしまう
- 杖が地面や足によく引っかかる

杖の合わせ方

- だらんと手を下ろした状態で手首内側の骨の出っ張りに持ち手を合わせる
- 肘を30度曲げた状態で杖を握る

※杖の先ゴムのすり減り・ひび割れがないかチェックを



↓
杖のぐらつきの原因になります

※ちなみに…杖は痛い足とは反対の手に持ちましょう。



杖に関する問い合わせ、長さや先ゴムのチェックなどがありましたら遠慮なくスタッフまで申しつけ下さい。

理学療法士 山下 奈津江

建て替えについて

弊院では、本年3月より外来棟建築工事に着手しています。工期は、概ね2年を見込んでいます。新たな外来棟は、放射線・検査部門を外来診察室と同じフロアとし、患者様の利便性を図るとともに、上階には、介護老人保健施設を併設することになります。工事期間中は、駐車スペースが減少し、皆様には多大なご不便をおかけすることになりますが、完成後には、屋内駐車場50台を含む約150台分の駐車スペースを確保する予定です。工事期間中は右図の臨時駐車場もご利用ください。



院内リレーインタビュー

今回から、職員の人柄をより深く知るために、インタビュー形式でいくつか質問をさせていただきます。

今回、第1回記念すべきインタビューは、院長難波先生です。よろしくお願いします。



Q【昔なりたかった職業は何ですか？】

A『ジャーナリストです！本当に幼い頃は何を考えていたか覚えていませんが、中学が高校くらいに、NHK番組の新日本紀行という番組が放送されていました。番組制作の時にカメラマンや記者は取材場所に1週間くらい張り付いていたと思うのですが、僕はそういう仕事をしてみたかったです。とにかくデスクワークがしたい感覚が全く無かったです。だから何になりたかったかと聞かれれば、間違いなくジャーナリストです。』



Q【では、医者になったのはなぜですか？】

A『僕の家は祖父の代まで専業農家だったこともあり、医者になるということは家族や親戚の間でも思いもよらないことだったと思います。最初のきっかけは叔母の家に岡山大学の医学部の学生が下宿に来て、色々話を聞かせてもらったことです。医者というのがどういうものであるかということ、当時はお金がないと医者になれない特別な職業と思っていたものが国立大学へ入ればそうではないこと。とにかく、その学生さんに影響を受けたのは間違いありません。あとは、長男だから親が岡山にいて欲しかったというのもあります。』

Q【小学校の頃のあだ名はありましたか？】

A『いつの時代も[よっちゃん]です。小・中・高・大の友人は今でも僕のことを[よっちゃん]と呼んでいます。』

Q【人生で一番の失敗や後悔はありますか？】

A『やっぱり医者になって両親をしっかりと診てなかったことでしょうか？家族という甘えのせいか、薬は気楽に出していましたが、それくらいで終わってしまうことが多く、親の健康管理が不十分だったと思います。近所では息子さんが医者なのに役に立ってないと噂があったくらいです(笑)』

Q【休日は何をしていますか？】



A『暇があればゴルフに行ったり、ゴルフの打ちっぱなしに行ったり、ゴルフ番組を見たりするようなことが多いです。でも、たまたま今は孫が帰ってきているからその相手をしていますが、大きな流れはゴルフのことですね。スコアがどうであれ、打ちに行くのとスカッとしてストレス解消にもなります。』

Q【好きな女性タレントはいますか？】

A『……たくさんいますねえ…(照)今の人じゃないかもしれませんが、内藤洋子という女優が結婚した時は本当にショックでしたね。これは江添先生に聞いても同じことを言われるのではないのでしょうか？(笑)他には宇津宮雅代！この方もご存知ないでしょうか？やはり少し古いですね。今時の子を言えるといいのですが、出てこないですね……他には麻生祐未！やはり綺麗な人はみんな好きです。』

Q【金光病院の良いところはどこですか？】

A『やはり、個人病院ではなく特定医療法人であるところがいいと思います。所謂代々の縛りや、そういった人がいないところですね。それと地域の方々に病院を立ち上げていただき、その後を全面的に信頼されている部分は本当に素晴らしいと思います。』

Q【この記事を読んでいる方、患者様に対して一言お願いします】

A『病気ももちろん大変ですが、明るく楽しく前向きに人生が送れるよう、我々の医療がその人の人生そのものを快適にする一翼を担うことができればいいなと思っております。これからも、どうぞよろしくお願いします。』

Q【次回のインタビューの相手はどなたにしましょうか？】

A『そうですね、次は女性がいいですね。では看護部長にお願いします。』

Q【では看護部長に是非聞いておきたい質問はありますか？】

A『やはり、これだけ家庭と仕事を両立させているので、何か秘訣があるのでしょうか？ということを是非聞いてください。』

難波先生、どうもありがとうございました。次回は看護部長のインタビューです。看護部長に聞いておきたい質問等があれば、ホームページのご意見・ご要望からご連絡ください。



看護フェア 心からの“ありがとう”を添えて



平成27年3月28日、金光病院多目的ホールにて、看護フェアを開催しました。病院改築工事のため、駐車場不足などの悪条件にもかかわらず、およそ87名の多数の方々にご参加していただき、スタッフ一同、深く感謝いたしております。

今回は、倉藤孝之氏による「楽しい手品」、看護スタッフによる「こんな時どうする？知って役立つ予防と処置」、また毎年恒例になりましたバザー、ABI（動脈硬化の検査）・骨塩定量などの健康チェック、アロマハンドマッサージでリラックス体験など実施しました。どのコーナーも待ち時間が出るほどで、皆様の健康への関心の深さを改めて実感いたしました。ABIは、時間の都合で10名様限定にさせていただき、全ての方のご希望に沿うことが出来ず申し訳なく思っております。

今回の看護フェアについても様々な反省点がありました。次年度の看護フェアはお休みしますが、この反省点を今後に生かしたいと思っています。

また、皆様の御協力によりバザー商品も完売することが出来ました。そのバザー収益と募金を合わせた49,386円は、山陽新聞社会事業団に寄付させていただきました。

「地域の皆様のお役にたてる看護の提供」をめざし日々、研鑽している看護部です。今回の看護フェアについてだけでなく、日々の看護活動に対しても、率直なご意見・ご指導をいただきたいと思っています。今後の看護に生かす所存です。

最後になりましたが、お忙しい中、ご来場頂いた皆様、出演・出品していただいた皆様、本当にご協力ありがとうございました。今後とも「安全・安心の看護、地域の皆様に寄り添う看護」の提供が出来るように努力したいと思います。



ワンコイン検診のお知らせ

日時 平成27年5月12日(火) **場所** 金光病院 外来
8時～12時



健診
内容

- ・ 血圧測定
- ・ 血液検査（貧血検査、肝機能、コレステロール、中性脂肪、血糖状態）
- ・ 尿検査（糖、蛋白）

- ・ オプションとして、ピロリ菌抗体検査（2,000円）PSA検査（500円）を受けることもできます。

※朝食は摂らずにお越しください。（より正確な結果を出すには10時間以上の絶食が必要です。）

どうぞお気軽にお越しください。

金光病院の理念

地域の人々の「健康」と「命」を大切にします

金光病院の基本方針

1. 急性期から終末期まですべての領域において全人的医療を行います。
2. 患者様の自立を支援し、早期在宅復帰を目指します。
3. 謙虚な心、礼節を忘れず、責任を持って最善の努力をします。
4. 研修・研鑽に励み、質の高い医療・看護を提供します。
5. 地域の中核病院として、周辺医療機関、施設との連携を推進します。



日本医療機能評価機構
医療機能認定病院



編集後記

春号ということで、広報委員も新体制で作成しました。今回より新しい試みにも挑戦しましたので、楽しんで読んでもらえるとう幸いです。